

## Rezultate ale proiectului în perioada noiembrie 2008 – octombrie 2009

- ❖ Elaborarea și aprobarea **Regulamentului Pactului Regional pentru Ocupare și Incluziune Socială Sud Muntenia**;
- ❖ Promovarea **Egalității de Șanse și de Gen** în rândul membrilor Pactului;
- ❖ Efectuarea de **schimburi de experiență** în țări cu tradiție în dezvoltarea parteneriatului public-privat (Spania, Irlanda, Portugalia);

*Consoțiul pentru Ocupare și Dezvoltare  
Economică Valles Occidental (COPEVO),  
Spania, Septembrie 2009*

*Au participat patru membri STP și patru  
membri ai Pactului Regional Sud Muntenia.*



- ❖ Elaborarea de **materiale publicitare și a paginii web** a STP Sud Muntenia ([www.stpsudmuntenia.ro](http://www.stpsudmuntenia.ro));
- ❖ Mediatizarea membrilor Pactului și **atragera de noi membri**;
- ❖ Participarea la întâlnirile regionale și **diseminarea informațiilor** prezentate în cadrul acestor întâlniri;
- ❖ Efectuarea de **training-uri** pentru membrii echipei STP și **identificarea nevoilor de formare pentru membrii Pactului**;

*Implementarea proiectelor cu  
finanțare din Fonduri Structurale  
(POS DRU), Târgoviște, Aprilie  
2009*



- ❖ Inițierea de proiecte în parteneriat cu celelalte STP-uri privind formarea în diferite domenii solicitate de membrii Pactului.

# ROLUL Secretariatului Tehnic Permanent

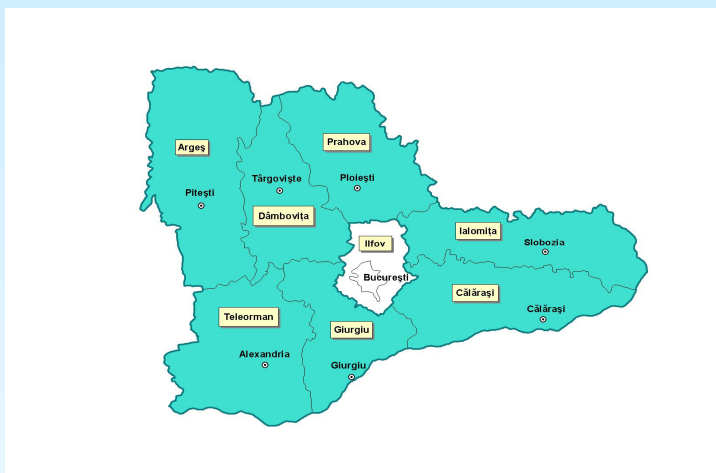
## Obiectivul general

Furnizarea de asistență tehnică pentru membrii Pactului Regional al Regiunii Sud Muntenia, sprijinirea partenerilor sociali din regiune și a organizațiilor societății civile în vederea **dezvoltării și promovării inițiativelor comune în domeniile ocupării și incluziunii sociale.**

## Obiective specifice

- ❖ **Consolidarea dialogului social și civic** prin dezvoltarea de inițiative pentru **întărirea capacității administrative** a membrilor Pactului Regional;
- ❖ **Acordarea de asistență tehnică** membrilor Pactului Regiunii Sud Muntenia în vederea actualizării PRAO, dezvoltării și implementării acestuia;
- ❖ Acordarea de asistență tehnică membrilor Pactului Regional în vederea înființării, funcționării, dezvoltării de **rețele locale, județene, regionale, naționale și includerea lor în rețele internaționale** în domeniile ocupării și incluziunii sociale;
- ❖ Sprijinirea membrilor Pactului Regional în vederea **realizării unei absorbții cât mai bune a fondurilor structurale**;
- ❖ **Suport tehnic în elaborarea de studii**, în organizarea de întâlniri cu actori relevanți în domeniul ocupării și incluziunii sociale, în vederea identificării nevoilor din regiunea Sud Muntenia;
- ❖ **Facilitarea și stimularea parteneriatelor** prin asigurarea contactului permanent între membrii aceluiași parteneriat, între membrii parteneriatelor din regiunea Sud Muntenia și între membrii parteneriatelor din diferite regiuni ale țării;
- ❖ **Dezvoltarea capacității de lucru în cadrul parteneriatelor** a tuturor membrilor la nivel local, județean, regional printr-un proces continuu de învățare teoretic și practic (instruirii, seminarii, vizite de studii în alte județe, regiuni, țări cu experiență în domeniu);
- ❖ **Îmbunătățirea comunicării** între membrii pactului, pe de o parte, și cu mediul extern al acestuia, pe de altă parte;
- ❖ **Diseminarea acțiunilor și rezultatelor** obținute în cadrul pactului.

## Evoluția principalilor indicatori economico-sociali în Regiunea Sud Muntenia



### Organizarea administrativă a regiunii Sud Muntenia la 31 decembrie 2007

Regiunea de Dezvoltare Județul	Suprafața totală (km <sup>2</sup> )	Numărul orașelor și municipiilor	din care: municipii	Numărul comunelor	Numărul satelor
<b>Sud - Muntenia</b>	<b>34453</b>	<b>48</b>	<b>16</b>	<b>519</b>	<b>2019</b>
Argeș	6826	7	3	95	576
Călărași	5088	5	2	50	160
Dâmbovița	4054	7	2	82	353
Giurgiu	3526	3	1	51	167
Ialomița	4453	7	3	59	127
Prahova	4716	14	2	90	405
Teleorman	5790	5	3	92	231

Sursa: Institutul Național de Statistică, 2009.

## Principali indicatori economico-sociali în Regiunea Sud Muntenia

2009								
	Total regiune	Argeș	Călărași	Dâmbovița	Giurgiu	Ialomița	Prahova	Telcorman
Creșterea reală a PIB *	<b>-4,9</b>	-4,5	-6,0	-5,7	-5,8	-6,2	-3,8	-6,0
PIB / Locuitor - euro	<b>4902</b>	6797	3105	4238	3060	4042	6317	3224
Populația ocupata civilă la sfârșitul anului*	<b>-2,8</b>	-2,7	-2,3	-2,0	-3,4	-2,2	-2,2	-5,5
Numărul mediu de salariați*	<b>-3,0</b>	-3,0	-2,0	-0,6	-2,2	-4,0	-3,7	-4,5
Rata șomajului înregistrat - %	<b>7,1</b>	6,4	7,0	6,7	6,3	7,2	6,2	9,7
Câștigul salarial mediu net lunar – lei/salariat	<b>1190</b>	1246	1073	1124	1254	1069	1260	977
Câștigul salarial mediu net lunar*	<b>4,7</b>	4,0	4,4	4,1	3,3	3,5	4,1	3,0

**Sursa:** Comisia Națională de Prognoză, 2009.

\*- modificări procentuale față de anul trecut.

## Structura produsului intern brut pe categorii de resurse în Regiunea Sud Muntenia

- % din PIB -

Sud Muntenia	2005	2006	2007	2008	2009	2010	2011	2012
Industrie	32,1	32,5	32,1	31,6	29,2	28,6	28,5	28,6
Agricultura	11,1	9,9	7,1	8,1	8,0	7,9	7,8	7,7
Construcții	5,2	6,2	8,0	9,0	9,8	10,2	10,5	10,8
Servicii	40,3	39,7	41,0	40,2	41,8	42,3	42,4	42,3
Taxe locale	11,3	11,8	11,8	11,1	11,1	11,0	10,8	10,5
<b>TOTAL</b>	<b>100</b>	<b>100</b>	<b>100</b>	<b>100</b>	<b>100</b>	<b>100</b>	<b>100</b>	<b>100</b>

Sursa: Comisia Națională de Prognoză, 2009.

## Structura produsului intern brut pe categorii de resurse, pe regiuni

- % din PIB-

	NORD-EST	SUD-EST	SUD MUNTENIA	SUD-VEST OLTENIA	VEST	NORD-VEST	CENTRU	BUCUREȘTI-ILFOV	TOTAL
Industrie	15,4	19,2	29,2	26,8	22,1	21,4	27,6	13,2	20,9
Agricultura	10,3	8,0	8,0	7,5	7,0	8,3	7,8	0,3	6,3
Construcții	11,3	13,4	9,8	11,7	9,5	10,0	9,4	13,2	11,2
Servicii	52,1	48,4	41,8	44,3	50,9	49,8	44,5	64,1	51,2
Taxe locale	10,9	11,0	11,1	9,7	10,5	10,6	10,6	9,1	10,3
<b>TOTAL</b>	<b>100</b>	<b>100</b>	<b>100</b>	<b>100</b>	<b>100</b>	<b>100</b>	<b>100</b>	<b>100</b>	

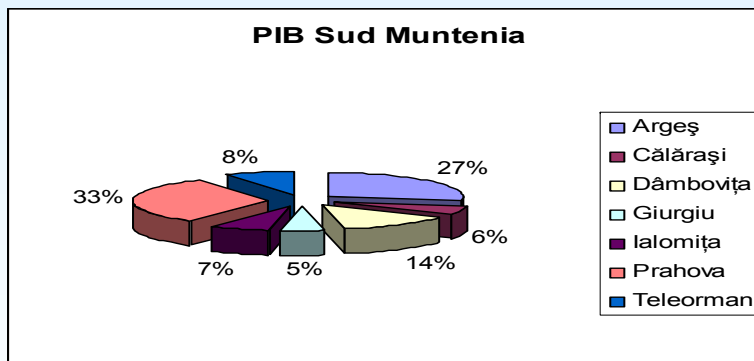
Sursa: Comisia Națională de Prognoză, 2009.

## Valoarea produsului intern brut în Regiunea Sud Muntenia

	2005	2006	2007	2008	2009	2010	2011	2012
<b>Total economie</b>	<b>288954,6</b>	<b>344650,6</b>	<b>412761,6</b>	<b>503958,7</b>	<b>531300</b>	<b>568500</b>	<b>612000</b>	<b>664700</b>
<b>Sud Muntenia</b>	<b>36855,4</b>	<b>44301,4</b>	<b>53051,7</b>	<b>65184,8</b>	<b>68116,9</b>	<b>72689,9</b>	<b>78086,4</b>	<b>84810,3</b>
Argeș	9616,2	11770,9	14138,3	17599,9	18459,7	19749,8	21270,7	23178,7
Călărași	2261,6	2686,8	3236,2	3989,3	4117,7	4365,0	4681,3	5054,7
Dâmbovița	5343,1	6402,5	7666,0	9204,1	9536,4	10176,6	10893,1	11797,1
Giurgiu	2132,9	2477,6	3013,3	3520,0	3644,3	3870,7	4150,3	4486,5
Ialomița	2931,9	3341,3	3904,6	4778,0	4921,4	5226,4	5610,5	6080,9
Prahova	11167,6	13775,3	16552,1	20663,6	21831,5	23336,4	25085,2	27300,4
Teleorman	3402,1	3847,0	4541,2	5429,9	5606,0	5964,9	6395,3	6912,0

Sursa: Comisia Națională de Prognoză, 2009.

## Structura PIB-ului Regiunii Sud Muntenia în anul 2009



**Unitățile locale active din industrie, construcții, comerț și alte servicii, pe activități ale economiei naționale la nivel de secțiuni CAEN și clase de mărime în anul 2007**  
**- Regiunea Sud Muntenia**

Regiunea de dezvoltare Activitatea (secțiuni CAEN Rev. 1)	Total	număr unități			
		din care: pe clase de mărime, după numărul de salariați			
		0-9	10-49	50-249	250 și peste
<b>Regiunea Sud Muntenia</b>	<b>53332</b>	<b>46528</b>	<b>5329</b>	<b>1223</b>	<b>252</b>
Industrie extractivă	163	81	52	18	12
Industrie prelucrătoare	6636	4549	1413	531	143
Energie electrică și termică, gaze și apă	95	25	23	30	17
Construcții	5203	4216	744	299	14
Comerț cu ridicata și cu amănuntul, repararea și întreținerea autovehiculelor și motocicletelor și a bunurilor personale și casnice	26392	24193	1919	187	21
Hoteluri și restaurante	2114	1842	245	25	2
Transport, depozitare și comunicații	3913	3450	362	72	29
Tranzacții imobiliare, închirieri și activități de servicii prestate în principal întreprinderilor	6724	6244	368	99	13
Învățământ <sup>1)</sup>	221	205	16	-	-
Sănătate și asistență socială <sup>1)</sup>	770	726	40	4	-
Alte activități de servicii colective, sociale și personale	1101	997	75	28	1

<sup>1)</sup> Include numai unitățile locale cu activitate de învățământ sau sănătate și asistență socială, organizate ca societăți comerciale.

Sursa: [www.calarasi.insse.ro](http://www.calarasi.insse.ro)

**Cifra de afaceri a unităților locale active din industrie, construcții, comerț și alte servicii,  
pe activități ale economiei naționale la nivel de secțiune CAEN și pe clase de mărime în  
anul 2007 - Regiunea Sud Muntenia**

milioane lei prețuri curente

Regiunea de dezvoltare Activitatea (secțiuni CAEN Rev. 1)	Total	din care: pe clase de mărime, după numărul de salariați			
		0-9	10-49	50-249	250 și peste
<b>Regiunea Sud Muntenia</b>	<b>90116</b>	<b>15628</b>	<b>17342</b>	<b>17600</b>	<b>39546</b>
Industrie extractivă	2343	73	263	269	1738
Industrie prelucrătoare	39984	1064	3342	6096	29482
Energie electrică și termică, gaze și apă	2588	6	113	652	1817
Construcții	7428	983	1488	3233	1724
Comerț cu ridicata și cu amănuntul, repararea și întreținerea autovehiculelor și motocicletelor și a bunurilor personale și casnice	29476	10936	10149	5636	2755
Hoteluri și restaurante	790	246	275	226	43
Transport, depozitare și comunicații	4459	979	925	861	1694
Tranzacții imobiliare, închirieri și activități de servicii prestate în principal întreprinderilor	2389	1123	560	422	284
Învățământ <sup>1)</sup>	40	20	20	-	-
Sănătate și asistență socială <sup>1)</sup>	123	66	40	17	-
Alte activități de servicii colective, sociale și personale	496	132	167	188	9

1) Include numai unitățile locale cu activitate de învățământ sau sănătate și asistență socială, organizate ca societăți comerciale.

2) Sursa: [www.calarasi.insse.ro](http://www.calarasi.insse.ro)

## Cheltuielile cu protecția socială a șomerilor în anul 2007 – Regiunea Sud Muntenia

- lei RON -

Regiunea/ Județul	Total	Indemnizație de șomaj <sup>1)</sup> (șomeri cu experiență în muncă)	Indemnizație de șomaj <sup>2)</sup> (șomeri fără experiență în muncă)	Cheltuieli pentru formarea profesională	Plata absolvenților	Plăți pentru stimularea șomerilor care se angajează înainte de expirarea perioadei de șomaj
<b>Regiunea Sud Muntenia</b>	<b>218226388</b>	<b>112753944</b>	<b>5604327</b>	<b>1695144</b>	<b>5616872</b>	<b>2228214</b>
<b>Argeș</b>	51642783	28036244	886597	288619	1665712	678709
<b>Călărași</b>	11317283	4801197	282538	278158	246365	75039
<b>Dâmbovița</b>	28542134	14989820	1140923	292862	1020160	306567
<b>Giurgiu</b>	13181488	6241910	297177	54761	390115	123534
<b>Ialomița</b>	19857261	8899006	875508	199701	567903	220315
<b>Prahova</b>	67952531	39758660	1316515	523630	1112030	669384
<b>Teleorman</b>	25732908	10027107	805069	57413	614587	154666

- lei RON - continuare

Regiunea Județul	Plăți pentru stimularea mobilității forței de muncă	Plăți pentru stimularea angajatorilor care încadrează șomeri din categoria defavorizați	Plăți compensatorii efectuate în cadrul programelor de restructurare, privatizare și lichidare	Plăți pentru stimularea absolvenților	Combaterea marginalizării sociale <sup>3)</sup>	Alte cheltuieli
<b>Regiunea Sud Muntenia</b>	<b>663998</b>	<b>12092831</b>	<b>9301992</b>	<b>304371</b>	<b>1118439</b>	<b>66846256</b>
<b>Argeș</b>	113550	2157392	639011	95663	155731	16925555
<b>Călărași</b>	21978	617530	191757	12454	50890	4739377
<b>Dâmbovița</b>	115593	1299334	1328175	46765	187498	7814437
<b>Giurgiu</b>	22890	1164728	226558	23360	125104	4511351
<b>Ialomița</b>	35640	1064126	126840	37819	247418	7582985
<b>Prahova</b>	202697	2460172	6686011	54979	60593	15107860
<b>Teleorman</b>	151650	3329549	103640	33331	291205	10164691

<sup>1)</sup> Indemnizația de șomaj acordată persoanelor aflate în șomaj ca urmare a pierderii locului de muncă, conform articolului 39 din Legea nr. 76/2002, precum și alte sume acordate în completarea veniturilor salariale ale angajaților conform articolului 72 din Legea nr.76/2002 privind sistemul asigurărilor pentru șomaj și stimularea ocupării forței de muncă

<sup>2)</sup> Indemnizația de șomaj acordată absolvenților instituțiilor de învățământ, conform articolului nr. 40 din Legea nr.76/2002, precum și alte sume acordate în completarea veniturilor salariale ale angajaților conform articolelor 72-73 din Legea nr.76/2002 privind sistemul asigurărilor pentru șomaj și stimularea ocupării forței de muncă cu modificările și completările ulterioare.

<sup>3)</sup> Conform Legii nr. 116/2002 privind prevenirea și combaterea marginalizării sociale.

**Sursa:** Agenția Națională pentru Ocuparea Forței de Muncă.

[www.calarasi.insse.ro](http://www.calarasi.insse.ro)

# OCUPAREA FORȚEI DE MUNCĂ ȘI INCLUZIUNEA SOCIALĂ ÎN REGIUNEA SUD MUNTENIA

## ANALIZA SWOT

### PUNCTE FORTE:

- Condițiile naturale favorabile dezvoltării tuturor ramurilor agriculturii (în zona de sud a regiunii se află cea mai mare suprafață agricolă a țării).
- Industria deține o pondere mai mare în PIB-ul regiunii, comparativ cu celelalte regiuni (datorită industrializării județelor din zona de nord - Argeș, Prahova, și Dâmbovița).
- Potențialul turistic ridicat al județelor din nordul regiunii.
- Regiunea realizează aproximativ 12,8% din PIB-ul României, ocupând locul doi, după Regiunea București – Ilfov, din acest punct de vedere.
- Pe ansamblul regiunii, în trimestrul I din anul 2009, rata de activitate (37,2%) și rata de ocupare (27,9%), în rândul tinerilor (5-24 ani) au înregistrat valorile cele mai mari comparativ cu celelalte regiuni.
- Procent mare al IMM-urilor, în total unități active (99,5%).
- Existența unui număr mare de întreprinderi reprezentative la nivel regional și național (Lukoil, Dacia Renault, Petrobrazi, Arpechim, Carpatcement, Arctic, Oțelinox, Coca Cola etc).
- Implicarea unor școli din cadrul regiunii în programele de măsuri active pentru ocuparea forței de muncă, în special în cele privind oferirea unei noi calificări tinerilor care nu și-au găsit un loc de muncă după absolvirea școlii.
- Planificarea strategică pe termen lung a ofertei de calificare, corelată la toate nivelurile decizionale: regional (PRAI), județean (PLAI), unitate școlară (PAS)
- Agențiile Județene de Ocupare a Forței de Muncă dispun de personal cu experiență, având studii de specialitate economice sau juridice și specializări în domeniul managementului resurselor umane.

- Spațiile și dotarea AJOFM-urilor oferă condiții relativ bune pentru prestarea unei game de servicii sociale diversificate (mediere, consiliere, formare).
- Populația activă are posibilitatea obținerii unor calificări superioare atât în instituțiile de învățământ superior din regiune, dar și în centrul universitar București.
- Implementarea unor aplicații informatice specializate și realizarea unei rețele INTRANET a ANOFM, la care sunt conectate toate agențiile județene.
- Există o preocupare permanentă în cadrul AJOFM-urilor pentru implementarea, certificarea și menținerea unor sisteme de management al calității și a unor proceduri de lucru standardizate în domeniul ocupării.
- Organizarea și derularea sistematică a burselor de locuri de muncă și a acțiunilor tip „Caravana ocupării”, adresate în mod special grupurilor defavorizate din comunitățile rurale și de romi.
- Implementarea programelor de măsuri active pentru combaterea șomajului, diferențiat în funcție de necesitățile pieței și dorințele șomerilor.
- Existența unui pact regional și a șapte parteneriate județene active pentru ocupare și incluziune socială încheiate între agenții economici, instituții de învățământ, AJOFM-uri, autorități și alte organizații care pot contribui la realizarea obiectivelor parteneriatelor respective.
- Înființarea Secretariatului Tehnic Permanent al Pactului Regional pentru Ocupare și Incluziune Socială, care beneficiază de asistență tehnică externă și se implică activ în dezvoltarea acestui pact.
- Acumularea unei bogate experiențe de către unii membri ai Pactului Regional în implementarea proiectelor cu finanțare europeană.

## **PUNCTE SLABE:**

- Reducerea, cu 4,9%, a PIB-ului regiunii, în anul 2009.
- Serviciile dețin o pondere mai redusă în PIB, comparativ cu celelalte regiuni.
- Calitatea slabă a infrastructurii de transport.

- Repartizarea neuniformă a investițiilor în regiune (investiții scăzute în zona de sud).
- Creșterea ratei șomajului față de anul 2008, nivelul cel mai ridicat al acestei rate înregistrându-se în județele: Teleorman, Ialomița și Călărași.
- Scăderea, cu aproximativ 2,7% a populației ocupate, în anul 2009 față de anul precedent.
- Interesul scăzut, din partea populației active, pentru învățarea pe parcursul vieții și al angajatorilor pentru perfecționarea propriilor angajați.
- Slaba dezvoltare a activității de marketing – în mod special la nivelul IMM-urilor.
- Existența unor domenii de activitate în care salariile sunt neatractive datorită politicilor necorespunzătoare de motivare a angajaților.
- Rata crescută a șomajului în rândul tinerilor absolvenți, cu toate că rata de ocupare în rândul tinerilor este mai mare comparativ cu celelalte regiuni.
- Lipsa oportunităților de angajare, în special, în mediul rural unde există fenomenul de subocupare.
- Nivelul ridicat al sărăciei populației din zonele preponderent agricole.
- Creșterea abandonului școlar.
- Nivelul scăzut de pregătire a șomerilor.
- Insuficienta armonizare a sistemului educațional și de formare profesională cu cerințele pieței muncii (există deficit de forță de muncă în construcții, comerț, comunicații, logistică și turism).
- Existența unui număr mare de comunități de rromi în cadrul cărora există o pondere ridicată a persoanelor analfabete.
- Marginalizarea persoanelor în vârstă pe piața muncii.
- Mobilitate profesională scăzută și fluctuația personalului didactic din învățământul profesional și tehnic.
- Accesul limitat al tinerilor din mediul rural la învățământul profesional și tehnic.
- Accesul la educație pentru elevii cu handicap este limitat de infrastructura necorespunzătoare a școlilor.

- Număr insuficient de cabinete de orientare și consiliere profesională.
- Ratele de tranziție în învățământul liceal și profesional evidențiază un procent ridicat de elevi care nu continuă studiile după clasa a VIII-a
- Servicii sociale insuficient diversificate pentru diferite categorii defavorizate pe piața muncii (ex. pentru persoane cu dizabilități, tinerii proveniți din centrele de plasament, persoane care au executat o pedeapsă privativă de libertate, susținători ai familiilor monoparentale etc) .
- Gradul scăzut de implicare a unor parteneri sociali în programe de dezvoltare a resurselor umane.
- O colaborare uneori ineficientă între administrație (incluzând și Serviciul public de ocupare) și organizațiile ce reprezintă grupuri defavorizate pe piața muncii.
- Lipsa unor studii și analize statistice ale pieței forței de muncă locale și județene privind populația activă și numărul de angajați pe unități administrative, migrația forței de muncă, persoanele defavorizate pe piața forței de muncă.
- Lipsa motivării și inițiativei funcționarilor publici pentru formularea și implementarea proiectelor finanțate din fondurile structurale.
- Dezvoltarea incipientă a self-serviciilor oferite de AJOFM-uri.
- Existența unei infrastructuri IT subdimensionată comparativ cu nevoile informaționale specifice AJOFM - urilor.
- Implementarea greoaie a modificărilor legislative în aplicațiile software ale AJOFM - urilor.
- Lipsa unor studii și analize statistice privind piața forței de muncă locală, județeană sau regională (populația activă și numărul de angajați pe unități administrative, date privind migrația forței de muncă).
- Fenomenul migrației externe și interregionale evidențiază un sold migratoriu negativ la nivelul regiunii.
- Inițiative transnaționale insuficiente pentru piața incluzivă.
- Integritatea dificilă a persoanelor vârstnice și a persoanelor cu nivel scăzut de calificare.

## OPORTUNITĂȚI:

- Există posibilitatea creării unor noi locuri de muncă în anumite domenii (mediu, servicii, agricultură, construcții, turism) prin accesarea fondurilor structurale.
- Dezvoltarea transportului fluvial în zona de sud.
- Existența capitalei în centrul regiunii creează premise pentru dezvoltarea localităților din cadrul regiunii Sud Muntenia învecinate cu aceasta.
- Vecinătatea cu Bulgaria facilitează dezvoltarea unor proiecte transfrontaliere în județele din sudul regiunii.
- Dezvoltarea infrastructurii de transport rutier poate contribui la dezvoltarea turismului, îndeosebi în județele din nordul regiunii (Județul Dâmbovița dispune de un potențial turistic deosebit în masivele Leaota și Bucegi care nu este valorificat datorită infrastructurii rutiere slab dezvoltate).
- Facilitarea transporturilor în regiune prin modernizarea șoselelor de centură ale orașelor Pitești și Ploiești, dar și prin intermediul autostrăzilor București - Constanța și București - Pitești.
- Delocalizarea producției unor firme multinaționale facilitează transferul de know-how cu influențe favorabile asupra productivității muncii și nivelului veniturilor locale.
- Subvenționarea agriculturii va duce la dezvoltarea durabilă a economiei în zonele rurale și valorificarea superioară a suprafeței agricole din regiune.
- Problematika stringentă și complexă a ruralului montan din perspectiva socio-economică a localităților și gospodăriilor țărănești, a mediului și dezvoltării durabile implică atenție deosebită pentru învățământul profesional și tehnic.
- Realizarea agriculturii ecologice, reclamă competențe noi pentru personalul calificat.
- Existența unor mari companii care activează în condiții de stabilitate și care solicită forță de muncă sau programe de formare profesională (ex. Automobile Dacia, Arctic, )
- Evaluarea calității programelor de studii de către ARACIS (Agenția Română de Asigurare a Calității în Învățământul Superior) sau ARACIP (Agenția Română de Asigurare a Calității în Învățământul

Preuniversitar), înființarea ACPART (Agenția Națională pentru Calificările din Învățământul Superior și Parteneriat cu Mediul Economic și Social), și a Registrului național al calificărilor vor contribui la creșterea calității ofertei educaționale și la armonizarea acesteia cu cerințele pieței muncii.

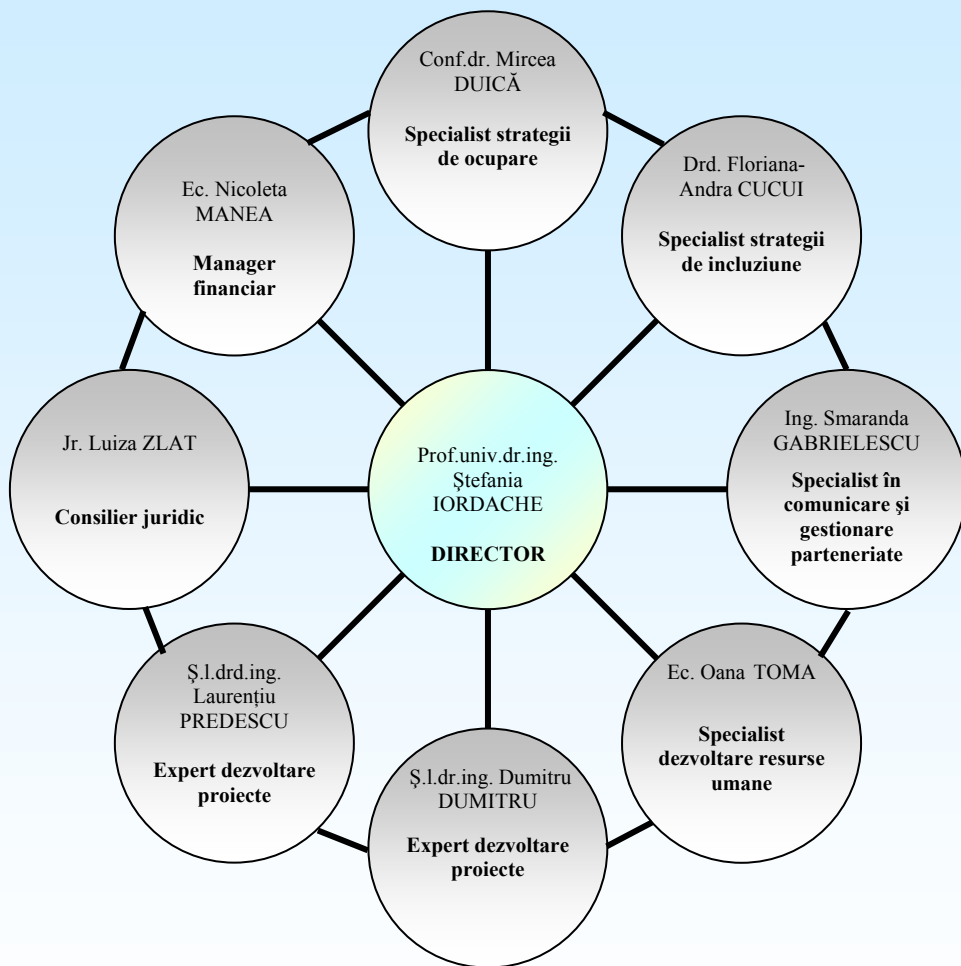
- Decentralizarea serviciilor publice de ocupare prin crearea un cadru legal mai permisiv în vederea prestării de servicii specializate de către alte organizații care activează pe piața muncii.
- Includerea grupurilor defavorizate pe piața muncii din regiune, ca beneficiari ai proiectelor finanțate din Fondul Social European.
- Facilitarea schimbului de bune practici în domeniul ocupării și incluziunii sociale prin intermediul proiectelor implementate cu finanțare din fondurile europene.
- Modernizarea serviciilor publice de ocupare și interconectarea acestora cu serviciile de ocupare europeană cu finanțare din Fondul Social European.
- Eligibilitatea membrilor pactelor teritoriale pentru finanțările nerambursabile acordate în cadrul Programului Operațional Sectorial - Dezvoltarea Resurselor Umane.
- Consolidarea unor parteneriate viabile pentru accesarea fondurilor structurale.
- Creșterea interesului persoanelor adulte pentru cursuri de (re)calificare, în perioada de criză.

## **AMENINȚĂRI:**

- Infrastructura insuficient dezvoltată contribuie la scăderea atractivității mediului de afaceri pentru noi investitori în zona de sud.
- Regresul unor domenii economice precum industria chimică, extractivă, metalurgică și cea constructoare de mașini.
- Atractivitatea scăzută a locurilor de muncă din mediul rural în domenii precum învățământul și sănătatea.
- Intensificarea fenomenului de îmbătrânire demografică.
- Dezvoltarea economiei subterane și a muncii pe piața neagră a forței de muncă.

- Reducerea numărului de salariați din sectorul bugetar prin restructurarea instituțiilor publice.
- Predictibilitatea redusă a fenomenelor economice sociale și politice pe termen mediu și lung.
- Scăderea numărului populației la nivelul întregii regiuni, ritmul cel mai alert de descreștere înregistrând populația de vârstă școlară.
- Există pericolul migrării forței de muncă înalt calificată (medici, ingineri etc).
- Recesiunea economică face ca absorbția persoanelor pe piața muncii să fie cât mai dificilă. Din același motiv, fondurile de stimulare a ocupării sunt limitate și în unele cazuri insuficiente pentru a sprijini agenții economici în crearea unor locuri de muncă.
- Lipsa resurselor financiare datorată crizei economice afectează programele de formare profesională precum și derularea măsurilor active cu finanțare din bugetul asigurărilor de șomaj.
- Creșterea șomajului în rândul absolvenților învățământului preuniversitar și universitar.
- Criza economică actuală se concretizează prin disponibilizări de personal, creșterea ratei șomajului, scăderea numărului de locuri de muncă vacante, închiderea activității agenților economici.
- Există tendința de scădere a nivelului de pregătire profesională a populației din mediul rural.
- Adaptabilitatea scăzută a persoanelor aflate în căutarea unui loc de muncă la cerințele pieței muncii.
- Reducerea eficienței formării profesionale continue în lipsa unei previziuni adecvate a evoluțiilor de pe piața muncii.

# ECHIPA Secretariatului Tehnic Permanent



## SECRETARIATUL TEHNIC PERMANENT AL PACTULUI PENTRU OCUPARE ȘI INCLUZIUNE SOCIALĂ – SUD MUNTENIA

Str. Moldovei, nr. 5  
130077 – Târgoviște  
Tel/Fax: 0245 222 300  
[www.stpsudmuntenia.ro](http://www.stpsudmuntenia.ro)  
[stp\\_sudmuntenia@valahia.ro](mailto:stp_sudmuntenia@valahia.ro)